

两个红色环；雌虫胫节刺黑色，雄虫黑褐，刺基部有黑褐色小点斑。

左阳基侧突杆部下端角伸出，成斜刺状。右阳基侧突端部短小，侧面观如一细爪，阳基侧突体部前面观中部较宽，左端缘有一小瘤状突。阳茎端翼骨片由四个小狭骨片并合而成；针突由基部相连的两根长骨针组成。其长度约等于翼骨片的4倍，起伏弯曲，其中一根较宽厚；侧骨片缺。

交配囊后壁侧叶基部宽，内缘强烈内凹，中突圆形；支间叶粗大，基部贴近支间骨片的上侧缘。

量度 (mm)：体长 4.25~4.7，体宽 2.0~2.2。头长 0.30~0.35，头宽 0.97~1.05，头顶宽 (♂) 0.38，(♀) 0.40。触角各节长 0.55:1.35:?:?。前胸背板 0.95，后缘宽 1.6~1.8。革片长 1.75~2.0，楔片长 0.70。

模式标本：正模♀，海南兴隆，1964.Ⅲ.21，刘胜利采（存 TMNH）（已检查）。

观察标本：1♀（正模），海南兴隆，1964.Ⅲ.21，刘胜利采；1♂（配模），同正模。

分布：海南。

#### (51) 峨眉异丽盲蝽 *Apolygopsis emeia* (Zheng et Wang, 1983) (图 25)

*Lygus* (*Apolygus*) *emeia* Zheng et Wang, 1983a: 47, 56.

*Lygocoris emeia* (Zheng et Wang): Schuh, 1995: 796.

*Lygocoris* (*Apolygus*) *emeia* (Zheng et Wang): Zheng, 1995: 463; Lu & Zheng, 1996: 135.

*Apolygus emeia* (Zheng et Wang): Kerzhner & Josifov, 1999: 63.

*Apolygopsis emeia* (Zheng et Wang): Yasunaga, Schwartz & Chérot, 2002: 1.

体椭圆形，较小，淡锈褐色。

头部唇基端半黑褐，上颚片色略深，下颚片很宽地弧弯，整体较斜列；颊红褐色。额-头顶区具稀短半直立毛；头顶窄，宽与复眼的宽度比为 0.8:1；头顶中纵沟两侧区相对较平，简单；后缘嵴微前弯，其前半为细圆而明显的嵴，后半则略低而表面较平，但仍高出于其后的“颈”部。头前面观眼前部分长约等于眼下缘至触角窝的下方 1/3 处的距离。侧面观头高:眼高=3:2.1；眼的顶点高出于头顶。触角黄褐色；第Ⅱ节基部一窄环和端部 1/4 黑褐，此节长度与前胸背板基部宽度之比为 1:1.2；第Ⅲ、Ⅳ节黑褐，第Ⅲ节基部浅黄色。喙伸达后足基节末端。

前胸背板黄褐至锈褐色，相对平直，拱隆及下倾程度较弱，胝较横列，隆起甚弱，边缘下凹亦不显著，二胝前半相连，均前伸达领，胝间区具明显横皱。盘域刻点较浅，密度中等，均匀；毛较短，半平伏，密度中等。背板后缘中段及侧缘（两端除外）直。小盾片色同前胸背板。革片后内角及楔片最内端区域黑褐，连成一片，向前外方渐淡出；爪片及革片毛密，较长，半平伏（微呈粗糙蓬松状）。楔片色同革片，端半渐带红

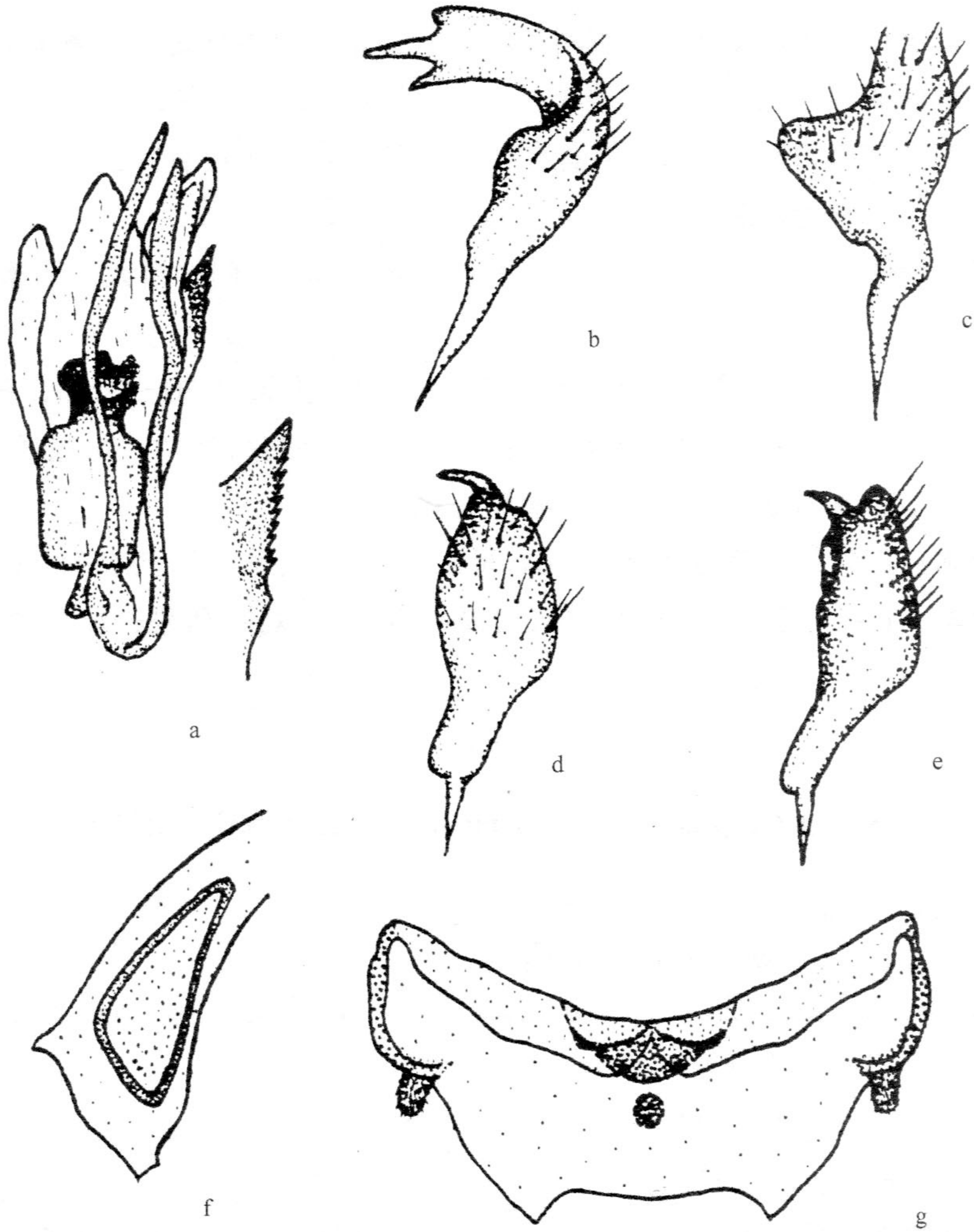


图 25 峨眉异丽盲蝽 *Apolygopsis emeia* (Zheng et Wang)

- a. 阳茎端 (vesica); b~c. 左阳基侧突 (left paramere); d~e. 右阳基侧突 (right paramere);  
f. 环骨片 (ring sclerite); g. 交配囊后壁 (posterior wall of bursa copulatrix)。

色，内缘尤甚，端角深红至黑色。膜片灰褐，基内角暗褐，内缘黑褐色。

体下方和足橙黄色。中、后足股节中间有红斑，端部有 2 红环；胫节刺粗大，明显长于胫节的直径，黑褐色至黑色，基部有黑褐色小点斑；第Ⅲ跗分节褐色。喙伸达后足基节末端。

左阳基侧突宽厚，杆部上、下端角两侧伸出成尖突状，感觉叶强烈凸出。右阳基侧突宽短，侧面观左端缘内凹，右端缘有一瘤状突，端突小，爪状。阳茎端翼骨片较小；针突由两根基部相连的弯曲长骨针构成，长度约为翼骨片的 4 倍。